



# Memo vid årsskifte

Pyramid Business Studio, 3.39A - 3.40B

(1 december 2009)

Memo vid årsskifte ger dig en sammanställning över de delar av arbetet i Pyramid som *inför* och *efter* årsskiftet kräver särskild omsorg. Här får du en beskrivning över vilka rutiner som bör kontrolleras och uppdateras i samband med årsbokslut och hur Pyramids lagervärderingsmetoder är utformade. Separat dokumentation för arbetsgången vid inventering i version 3.40B finns på [www.unikum.se](http://www.unikum.se), För Kund, Artiklar A-Ö.



## Datum vid inloggning i Pyramid

Den datumangivelse som visas i Pyramids namnlist, högst upp i Pyramids skrivbord, kan visa felaktiga uppgifter efter årsskiftet.

### **Detta är inte något programfel!**

Pyramid hämtar datumangivelse från datorns klocka, felet kan därför ligga i datorn.

Ställ in rätt datum för datorn via Kontrollpanelen/Datum och tid, och starta sedan om datorn. Kvarstår problemet, kontakta Er datorleverantör.

# Innehållsförteckning

Datum vid inloggning i Pyramid	1
<b>Innehållsförteckning</b>	<b>2</b>
<b>Allmänna inställningar och kontroller</b>	<b>3</b>
790 Nummerserier	3
<b>Nytt bokföringsår</b>	<b>4</b>
980 Bokföringsår	4
983 Verifikatserier	4
981 Ingående balanser	4
982 Budget	5
Bokföring av årets resultat	5
Justering av skattedeklarationens arbetsgivardel	5
Byta kontoplan	6
Byte av konton i företagsregistren	6
<b>480 Inventering</b>	<b>8</b>
För dig med version 3.39A	8
För dig med version 3.40A	8
<b>Lagervärdering</b>	<b>9</b>
Grundläggande inställningar	9
Lagerökning - inleveranser	9
Lagerminskning - utleveranser	10
Bokföring av kostnader vid försäljning	10
Framräkning av lagerpris	11
Lagervärdering enligt lagerprismetoden	11
Lagervärde beräknat enligt FIFO	12
Annan beräkning av lagervärde	12

# Allmänna inställningar och kontroller

## 790 Nummerserier

Nummerserier kan förändras uppåt, men inte tvärtom. Nummerserierna här är inte årsrelaterade. Det går INTE att backa en nummerserie. Nummerserier som inleds med 99 kommer därför inte att kunna ändras till inledande 00.

**obs!** Förändring som görs i rutin 790 Nummerserier gäller direkt!

## Nytt bokföringsår

I Pyramid kan flera bokföringsår användas samtidigt. Föregående år behöver alltså inte avslutas innan nytt år skapas och påbörjas. Om flera bokföringsår används parallellt är det dock viktigt att kontrollera vilket år som är valt i rutin 910 Registrera verifikat och 911 Överför verifikat så att verifikat inte registreras på fel bokföringsår.

### 980 Bokföringsår

Nytt bokföringsår registreras i rutin 980 Bokföringsår. Ange årskod och antal perioder. Om kontoplanen ska bytas anges ny kontoplan här. För vidare instruktion om byte av kontoplan se avsnittet ”Byta kontoplan”. Inställningar för månadsintervall i momsredovisningen kan göras under fliken Egenskaper.

### 983 Verifikatserier

#### Tillvalsmodul REDOVISNING PLUS

När ett nytt bokföringsår skapas i rutin 980 Bokföringsår, kopieras föregående års verifikatserier. Ska dessa förändras i det nya året, måste detta ske *innan* några verifikat registreras.

Radera serier som ska ändras och registrera nya i rutin 983 Verifikatserier.

### 981 Ingående balanser

Vid överföring av IB ska det nya bokföringsåret vara det aktuella bokföringsåret.

**Obs!** Överföringen kan göras flera gånger.

Stämmer inte IB med UB för föregående år, byt då till föregående år och kör rutin 990 Diagnos redovisning, valet Återskapa saldo. Växla tillbaka till det nya året igen och överför IB en gång till.

#### Nyregistrering av IB

Vid registrering av IB på objekt och avdelning; glöm inte att även registrera IB på själva kontot, utan objekt och/eller avdelning.

#### Exempel

Registrera IB för objekt O1000 och avdelning A10. Dessa ska följas upp var för sig, men även i kombination vid listutskrift. Kontot i detta exempel är 1212.

1	IB totalt för konto	1212
2	IB för konto + objekt	1212 .O1000
3	IB för konto + avdelning	1212 . .A10
4	IB för konto + objekt och avdelning	1212 .O1000 .A10

Listutskrift på kontonivå över Ingående balans finns under rutin 8020 Utskriftscentralen. För konto, objekt och avdelning finns ”Kontolistor”, för konto och objekt finns ”Objektlistor” och för konto och avdelning finns ”Avdelningslistor”.

## 982 Budget

Nio olika sorters budget kan registreras och de numreras från 1-9. Används objekt och/eller avdelning ska budget registreras på alla nivåer enligt följande exempel:

Registrera budget för objekt O1000 och avdelning A10. Dessa ska följas upp var för sig, men även i kombination vid listutskrift. Kontot i detta exempel är 3010.

1	Budget totalt för konto	3010
2	Budget för konto + objekt	3010 .O1000
3	Budget för konto + avdelning	3010 .A10
4	Budget för konto + objekt och avdelning	3010 .O1000 .A10

### Obs!

För att underlätta arbetet finns funktionen ”Automatisk ackumulering”, en kryssruta intill bokföringsår som kan markeras. Om ”Automatisk ackumulering” alltid ska vara aktiverad markeras egenskapen i rutin 980 Bokföringsår.

Tänk också på att intäktskonto ska ha ett minus (-) framför beloppet.

Årsbudgeten kan med hjälp av en varianskod fördelas procentuellt. Denna varianskod registreras i rutin 832 Säsongsvariationer.

Listutskrift på kontonivå över budget finns i rutin 8020 Utskriftscentralen. För konto, objekt och avdelning finns Budgetlista under ”Kombinationslistor”. För konto och objekt finns den under ”Objektlistor” och för konto och avdelning under ”Avdelningslistor”. Budgetlista enbart för konto finns under ”Kontolistor”.

## Bokföring av årets resultat

Bokföring av årets resultat sker inte med automatik. Det registreras manuellt i rutin 910 Registrera verifikat.

## Justering av skattedeklarationens arbetsgivardel

Om ni använder Pyramid Business Studio för uträkning av skattedeklarationens arbetsgivardel och om Skatteverket genomför förändringar i reglerna inför det nya året, måste avgiftskoderna i rutin 964 Arbetsgivardelens avgiftskoder/Uppbörds-koder ändras i enlighet med Skatteverkets regler. Det är vanligt med förändringar i procentssats.

Information om förändringar finns att hämta på Skatteverkets hemsida.

## Byta kontoplan

Vid byte till kontoplan enligt EU-bas är det viktigt att den nya kontoplanen väljs direkt vid registrering av det nya bokföringsåret, innan kontering i det nya året påbörjas. Det är också viktigt att avsluta så mycket som möjligt i det gamla året, då standard-, moms-, kund-, leverantörs- och lagerkonton inte byts ut automatiskt vid byte av år.

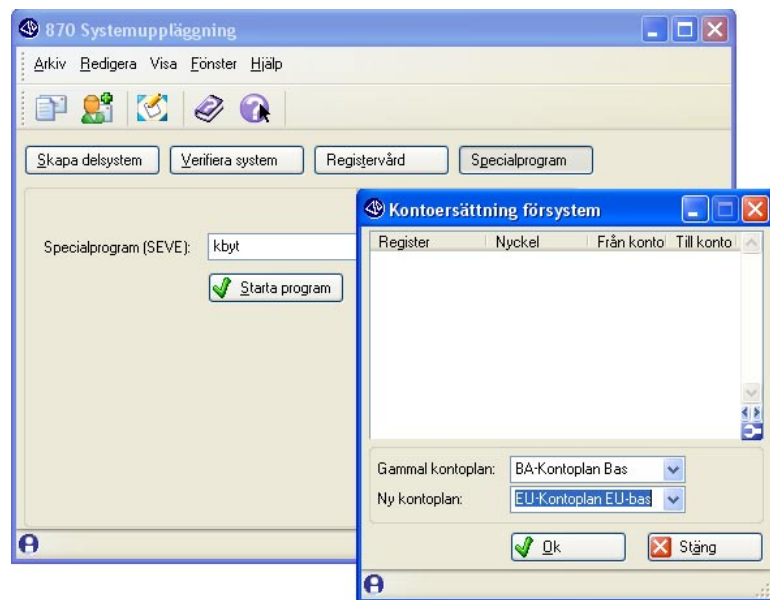
- I rutin 980 Bokföringsår anges att kontoplan EU ska användas för det nya året.
- Registrera kontoersättning i rutin 962 Kontoersättning. Egna konton som registrerats i den gamla kontoplanen, måste registreras på nytt i kontoplanen EU-bas.

## Byte av konton i företagsregistren

Kontouppgifter i försystemen måste ändras för att ansluta till EU-bas standard.

I rutin 870 Systemupplägning, kör SEVE-rutinen **KBYT**. Denna rutin ersätter konton på samtliga poster i försystemet, samt berör tillvalsmodulerna Kassa, Inventarier, Miljöavgifter och Redovisning Plus.

**Obs!** SEVEKBYT ska endast köras EN gång.



**obs!** Glöm inte att ändra momsavräkningskontot i rutin 931 Moms före första momsavräkning. Kontrollera att korrekt bokföringsår används vid arbete i rutin 910 Registrera verifikat eller 911 Överför verifikat. Bokföringsåret byts i rutin 980 Bokföringsår via knappen Byt bokföringsår. I rutin 910 Registrera verifikat och 911 Överför verifika visas aktivt bokföringsår överst i dialogen. Välj annat år via listboxen.

För dig som är intresserad av att veta vilka register som påverkas av SEVEKBYT följer här en förteckning:

Standardkonton	Lu 90
Valutor	Lu 156
Projekttyper	Lu 173
Momstyper	Lu 194
Artikeltyper	Lu 13
Företagstyper	Lu 23
Setartiklar	Lu 15
Artiklar	Lu 10
Företag	Lu 20
Egenskaper kassa (Kassa)	Lu 258
Kassor (Kassa)	Lu 255
Betalningssätt (Kassa)	Lu 257
Egenskaper inventarier (Inventarier)	Lu 289
Periodiseringar (Rplus)	Lu 262
Periodiseringar leverantörsfakturer (Redovisning PLUS)	Lu 26250
Miljöavgifter (Miljöavgift)	Lu 190

Dessutom ersätter SEVEKBYT:

- försäljningskonto på orderrader samt frakt och expeditionsavgiftskonton på order (Lu 30 och Lu 34).
- inköpskonto på inköpsrader (Lu 54).
- konto på icke överförda bokföringsrader (lu 120).

## 480 Inventering

### För dig med version 3.39A

Order och inköp kan registreras som vanligt, men in- och utleveranser kan inte genomföras under pågående inventering. I och med att inventeringsanmodan är utskriven, betraktas inventering som pågående.

Markering av egenskapen ”Spärra leverans vid inventering” på fliken Lager i rutin 791 Egenskaper Lager/inköp spärrar in- och utleveranser under tiden artikeln är under inventering.



Vi rekommenderar att du markerar denna egenskap, eftersom saldot inte justeras vid in- och utleverans om artikeln är under inventering.

### Tillvalsmodul Lagerplatser/batch

Även för dig som har tillvalsmodul Lagerplatser/batch sker inventering i rutin 480 Inventering.

### För dig med version 3.40A

480 Inventering är en rutin för lagerinventering. Det är möjligt att skapa en inventeringsanmodan i förtid, alternativt i efterhand med hjälp av transaktionsdatum. Spärr av in-/utleveranser för artikel sker för inventering. Flera signaturer kan inventera mot en och samma artikel/anmodan, dock inte samtidigt. Antalet ackumuleras per artikel/anmodan.

Läs mer om arbetsgången i dokumentet om Inventering 3.40A på Artiklar A-Ö. Artiklar A-Ö når du via ? på Pyramids skrivbord eller via [www.unikum.se](http://www.unikum.se), För Kund.

Du kan också läsa mer i F1-hjälp för rutin 480 Inventering om övriga funktioner.

# Lagervärdering

För att få bästa möjliga kontroll på lagret, förutsätts vetskap om vilka inställningar som gäller för att kunna använda löpande kostnadsbokföring.

Kostnadsbokföringen konteras antingen i rutin 742 Kostnadsbokföring och/eller på faktureringsjournalen i rutin 730 Journaler. Den löpande kostnadsbokföringen är preliminär, vilket innebär att viss differens kan uppkomma mellan lagervärdeslista och redovisning. Exakt lagervärde får du genom den fysiska inventeringen.

## Grundläggande inställningar

Kontrollera och markera vilka artiklar i artikelregistret, som har kategori 1, Lagerförda artiklar.

Dessa artiklar minskar värden på lagerkonton och ökar värden på kostnadskonton vid utleverans/försäljning. De ska bokföras på ett lagerkonto i samband med att leverantörsfakturer registreras.

Artiklar markerade som kategori 2, Ej lagerförda artiklar, kostnadsförs direkt vid registrering av leverantörsfaktura. Dessa artiklar ska alltså inte konteras på något lagerkonto.

## Lagerökning - inleveranser

Registreras inleveranser i rutin 431 Inleverans, ökas artikelregistrets lagersaldo, och därmed även värdet på lagervärdeslistan som skrivs ut i rutin 8020 Utskriftscentralen, Lagerlistor.

Värdet på lagerkontot i redovisningen ökar först när leverantörsfakturan registrerats i rutinerna 312 Kontera faktura, 314 Inköbspåför faktura, eller 315 Avstäm faktura. En journal måste skrivas ut i rutin 730 Journaler, godkännas och föras över till redovisningen.

I de fall inleveransen registrerats i en månad och leverantörsfakturan registrerats i annan, uppstår en differens mellan lagervärdeslistan och det värde som är bokfört i redovisningen.

Differensen kan undvikas genom att leverantörsfakturorna registreras med inleveransdatum som fakturadatum. Alternativet är att fakturorna bokförs manuellt, eller att du vid månadsavstämningen av lagret tar hänsyn till de fakturer som släpar efter.

Ska lagret värderas med Fifo-metod, rekommenderas avstämning mot inleveranstransaktionerna vid registrering av leverantörsfaktura. Använd rutin 314 Inköbspåför faktura eller rutin 315 Avstäm faktura.

I rutin 431 Inleverans korrigeras felaktiga inleveranser genom att en ny inleverans registreras och minusvärde anges för felaktigt inlevererade antal, på så sätt spegelvänds transaktionen.

## Lagerminskning - utleveranser

När utleveranser registreras i rutin 411 Utleverans, minskas artikelregistrets lagersaldo och därmed även värdet på lagervärdeslistan som skrivs ut via rutin 8020 Utskriftscentralen, Lagerlistor.

Före månadsskiftet, kontrollera att alla utleveranser som gjorts under månaden också fakturerats ut samma månad. Har inte så gjorts, uppstår en differens mellan månadens bokföring i redovisningen och värdet på lagervärdeslistan. Listan Fakturareserv i rutin 8020 Utskriftscentralen, Fakturaöversikter kan vara till hjälp vid denna kontroll. Har fakturering skett månaden efter utleverans, måste beräkningarna vid månadsavstämning av lagret ta hänsyn till de fakturor som släpar efter.

Tänk även på hur felaktiga utleveranser korrigeras i rutin 411 Utleverans. Korrekt sätt att spegelvända en felaktig utleverans är att registrera en ny utleverans och ange ett minusvärde för felaktigt levererat antal.

Sker all kostnadsbokföring i rutin 742 Kostnadsbokföring, är det inte avgörande när ordern fakturerades, då rutinen konterar efter utleveransdatum och inte fakturadatum.

Först när kostnadsbokföringen skrivits ut, godkänts och överförs, påverkas kostnadsbokföringen i redovisningen.

## Bokföring av kostnader vid försäljning

Alternativ som visas i Pyramid, rutin 791 Egenskaper Försäljning, fliken Kost./anmodan.

### Kostnader vid utleverans

I listboxen väljs ett alternativ för vilka kostnader som ska rapporteras/konteras vid utleverans.

- Aktuellt lagerpris.
- Aktuellt kalkylpris.
- Kalkylpris i orderrad.

### Kostnader i order

I listboxen väljs i vilken prioritetsordning orderradens kostnad ska hämtas vid orderregistrering.

Lagerpris	leverantörspris	Kalkylpris på artikeln.
leverantörspris	Kalkylpris på artikeln.	
Lagerpris	Kalkylpris på artikeln.	
Kalkylpris på artikeln		

### **tips!**

Vid stora prisförändringar på artiklar ska lagerpris som kostnad vid utleverans/försäljning användas. Lagerpris kan naturligtvis användas även vid normala prisförändringar.

När kalkylpris används som kostnad vid utleverans och kalkylpriset inkluderar hemtagningkostnader, frakt, tull och lager; tänk på hur leverantörsfakturorna bokförs för omkostnaderna. Leverantörsfakturer med dessa kostnader ska bokföras mot lagret i rutin 312 Kontera faktura.

## Framräkning av lagerpris

Lagerpriset beräknas för artiklar av kategori 1, Lagerförda artiklar.

Lagerpriset är ett viktat medelvärde av priser på gjorda inleveranser av artikeln, eller ett snittpris på aktuell varukostnad, enligt formeln (Saldo innan aktuell inleverans x Lagerpris + aktuellt inlevererat antal x Inköpspris) / (Saldo innan aktuell inleverans + aktuellt inlevererat antal) = Nytt lagerpris.

### Exempel

#### Rutin 710

Artikel AA7

Saldo: 7

Lagerpris: 5.91

#### Rutin 431

Inlevererar 2 st till inköpspris 5 kr

### Nytt lagerpris beräknas enligt följande

$$((7 \times 5.91) + (2 \times 5)) / (7+2) = 5.71$$

## Lagervärdering enligt lagerprismetoden

### Följande inleveranser har utförts i rutin 431 Inleveranser

AA7	AA7		Antal	Kostnad
	060809	AA7	3 st	15 kr
	060810	AA7	2 st	14 kr
	060811	AA7	2 st	12 kr
	060814	AA7	2 st	12 kr
	060815	AA7	2 st	10 kr
SUMMA			11 st	63 kr

Transaktionslista från rutin 8020 Utskriftscentralen.

Konteringar på leverantörsfakturan, ska motsvara inleveranstransaktionerna. Detta sker genom avstämning av inköp i rutin 314 Avstäm faktura eller 315 Inköspåför faktura. Lagerkontot i redovisningen har då bokförts med 63 kr debet.

### Följande utleveranser har utförts i rutin 411 Utleveranser

AA7	AA7			
164	K1	060815	AA7	2 st 12 kr
SUMMA				2 st 12 kr

Transaktionslista från rutin 8020 Utskriftscentralen.

Kostnadsbokföringen krediterar lagerkontot med 12 kr antingen direkt på fakturajournalen i rutin 730 Journaler eller i rutin 742 Kostnadsbokföring, beroende på var bokföring valts att hanteras.

Sedan kontering registrerats i redovisningen visar lagerkontot värdet 51 kr. Beräkning med lagerprismetoden ger samma värde, 51 kr (5.71 x 9) på listan Lagervärde i rutin 8020 Utskriftscentralen, Lagerlistor. Först beräknas lagersaldot per datum. Utgående från dagens saldo och gjorda in- och utleveranser räknas lagersaldot fram per angivet datum. Lämnas datumfältet blankt, hämtas aktuellt saldo från artikelposten i artikelregistret.

Framräknat saldo multipliceras med aktuellt lagerpris från artikelposten i artikelregistret.

## Lagervärde beräknat enligt FIFO

Lagersaldo per angivet datum beräknas. Utgående från dagens saldo och gjorda in- och utleveranser räknas lagersaldot fram per angivet datum. I exemplet skrivs listan ut för dagens datum och lagersaldot 9 st.

AA7	AA7		Antal	Kostnad
	060809	AA7	3 st	15 kr
	060810	AA7	2 st	14 kr
	060811	AA7	2 st	12 kr
	060814	AA7	2 st	12 kr
	060813	AA7	-2 st	12 kr
	060815	AA7	2 st	10 kr

Värdet beräknas utifrån inleveranserna och Pyramid börjar med den senaste inleveransen först och räknar sedan bakåt.

I detta fall blir beräkningen:

AA7	AA7		Antal	Kostnad
	060815		2 st	10 kr
	060814		2 st	12 kr
	060811		2 st	12 kr
	060810		2 st	14 kr
	060809		1 st	5 kr
SUMMA			9 st	53 kr

Det är viktigt att inleveranstransaktionerna blir avstämde i samband med att leverantörsfakturorna konteras i rutin 314 Inköspåför faktura eller 315 Avstäm faktura. Detta för att kostnaden av inleveranstransaktionerna ska vara rätt.

## Annan beräkning av lagervärde

Listan Lagervärde kan även visa lagervärdesberäkning efter inköpspris, försäljningspris, baspris eller kalkylpris.

Beräkning sker enligt följande; lagersaldo per givet datum beräknas. Utgående från dagens saldo och gjorda in- och utleveranser räknas lagersaldot fram per angivet datum. Därefter multipliceras saldot med aktuellt pris, dvs. något av inköpspris, försäljningspris, baspris eller kalkylpris, från artikelposten i artikelregistret.

I exemplet skrivs listan ut för dagens datum och lagersaldot 9 st.